

全年齡対応

家族を守り地域を守る
救急受診チャート

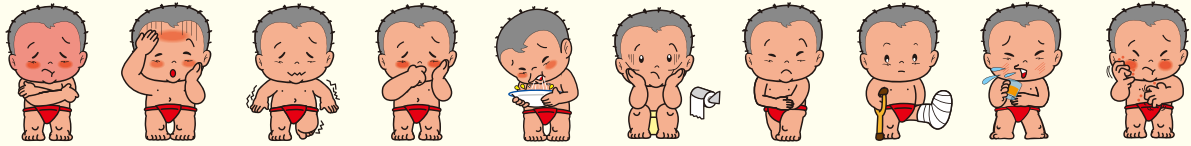
かけはし

～さあ大変、でも落ち着いて～



作成：たかはま地域医療サポーターの会

監修：福井大学医学部地域プライマリケア講座 福井大学医学部附属病院救急総合診療部



もくじ

- 地域医療を守り育てる五か条 P3
- 救急蘇生法
 - ・倒れている人を見つけたら P4
- 救急受診チャート
 1. 熱が出た(38度以上) P5
 2. 頭が痛い P6
 3. めまいがする P7
 4. けいれん／反応が悪い P8
 5. せき／息苦しい P9
 6. 吐いた／血を吐いた P10
 7. 下りをした／おしりから血が出た P11
 8. おなかが痛い P12
 9. 胸・背中が痛い P13
 10. 腰が痛い P14
 11. 傷／ケガ P15
 12. やけど P16
 13. 転倒／打撲／ねんざ P17
 14. 誤って飲み込んだ／むせた P18
 15. 皮ふのブツブツ・異常／虫刺され P19
- こどもの救急便利帳 P20
- いざ!に備えるかかりつけ記入帳 P20

福井県高浜町
マスコットキャラクター
「赤ふん坊や」



チャート全体の注意点

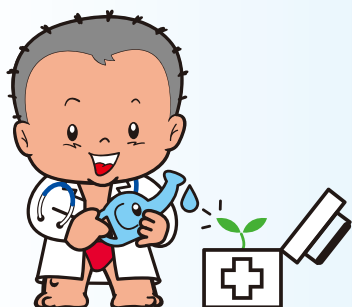
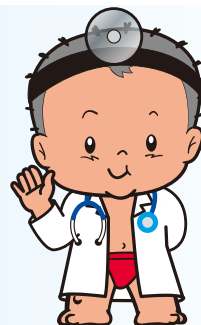
- 本チャートは、受診を減らすためではなく、危険な状態を見逃さない目的で作成されています。
- チャートはあくまで1つの指標にすぎません。迷ったら相談サービスや医療機関に相談するようにしましょう。
- 症状は刻々と変化しますので、その都度チャートに照らし合わせましょう。
- 持病のある方、薬を飲んでいる方、妊娠中の方には当てはまらない場合もあります。かかりつけ医に相談しましょう。

医療を守り育てる、住民の**行動**。

地域医療を守り育てる五か条

一、**かんしん(関心)**を持とう。

まずは知るところからすべては始まります。「自分はまちの医療にかかっていないから関係ない」というあなた、あなたが20年後、車を運転できなくなったら?あるいはあなたのご家族は?関係ない人などいない、それが地域医療です。



二、**かかりつけ**を持とう。

どんなときにも大きな病院の専門医にかかるのではなく、まずは何でも相談できる「かかりつけ」を探しましょう。かかりつけ医は大きな病院と連携しています。医療機関に大きな負担となるコンビニ受診は控えましょう。

三、**からだづくり**に取り組もう。

あなたが病気にならずに病院・診療所のお世話にならなかつたら、医師の業務は減り、余裕が生まれます。日ごろの食事や運動習慣を見直す、健康診断・がん検診を受けるなど、住民ができる健康増進は多いです。

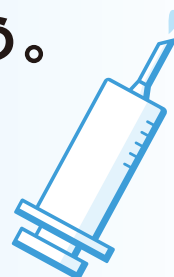


四、**がくせい(学生)**教育に協力しよう。

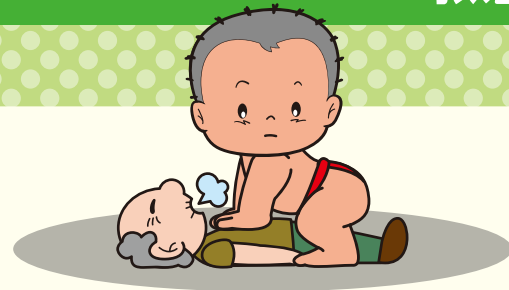
志高く地域医療の現場に研修に来られる医学生さん、研修医の先生の気持ちを折らないよう、気持ちよく診察を受け、励ましの言葉をかけましょう。彼らが指導医とともにレベルの高い医療を提供していることも理解してください。

五、**かんしゃ(感謝)**の気持ちを伝えよう。

膨大な業務や患者の心ない言葉に、医療者の心と体はボロボロです。崇め奉るのではなく、人と人との関係として当然わき上がる感謝の気持ちを忘れずに伝えてください。感謝の言葉が、医療者を元気づけます。



倒れている人を見つけたら



1 安全確認!

自分、周りの人、倒れている人

必要に応じて
応援や救急車を呼ぶ

2 反応をみる

両肩をたたきながら大きな声で「大丈夫ですか!?!」

○ 反応あり

× 反応なし

3 119番通報とAEDの用意

他の救護者がいればお願いします

119番



4 呼吸を確認する

胸～おなか動いているかで判断(10秒以上かけない!)

○ 普通の呼吸

× 呼吸なし あるいは あえぐような呼吸

5 胸骨圧迫(心臓マッサージ)を始める

- ・場所は胸の真ん中(乳頭と乳頭の間)で
- ・速さは1分間に100回以上で
- ・深さは5cm以上で(子どもの場合は胸の厚さの1/3)
- ・傷や血に触るときは、病気がうつらないように手袋をするなど、自分を守りましょう!

6 人工呼吸をする

- ・鼻をつまんで閉じる(あるいは口で覆う)のを忘れない!
- ・胸が上がる程度に吹き込む(入れすぎない)!
- ・ためられる場合や病気がうつるのを防げない場合は人工呼吸はしない!
- ・大人のとことや子どもを1人で対応するとき→胸骨圧迫30回に人工呼吸2回の割合で、子どもを2人以上で対応するとき→胸骨圧迫15回に人工呼吸2回の割合で。

7 AEDが届いたら、すぐに電源を入れて音声指示に従う

※AED(自動体外式除細動器)・・・不整脈のために心臓や呼吸が止まってしまった人にショックを与える機器。公共施設などに設置されているので、よく行く場所ではどこに設置されているかあらかじめ確認しておきましょう。

熱が出た (38度以上)



関連項目

- 頭が痛い
- けいれん／反応が悪い
- 吐いた／血を吐いた
- おなか・胸・背中・腰が痛い
- 皮ふのブツブツ・異常／虫刺され
- 傷／ケガ

- 意識状態(呼びかけへの反応)が悪い
- 5分以上けいれんしている
- 身動きできないほど激しい痛み
- 呼吸ができていない

いいえ

はい
(ひとつでも)

救急車を呼ぶ 119番通報!!

- 呼吸が苦しい
- 5分以内のけいれん
- 水分が摂れない
- 尿が半日間全然出ない
- ぐったりしている
- 42℃以上の熱
- 耳の強い痛み／耳だれ
- 手足が動かない
- 生後3ヶ月未満
- 抗がん剤・ステロイド内服中
- 痛みのあるブツブツがある
- 紫色のブツブツがたくさん出ている
- 排尿時に痛む・頻尿など尿の調子がおかしい
- つばも飲み込めないほどのどが痛い
- 海外旅行後
- 何回も吐く
- 尿の色が変
- 泣き止まない

いいえ

はい
(ひとつでも)

すぐに時間外受診

- 熱はあるが元気にしている
- 水分・食事を少しずつ摂れる
- 機嫌が良い

はい

翌時間内受診

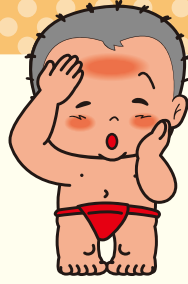
すぐに受診した方がよい場合に考えられる病気

- 子供** 急性喉頭蓋炎、細菌性髄膜炎・脳炎、重症肺炎、腎盂腎炎、熱中症など
- 大人** 急性喉頭蓋炎、重症肺炎、腎盂腎炎、敗血症、熱中症など

受診を待つ間にできること

- ◎熱があっても元気な場合は、必ずしも解熱剤を使う必要はありません。
- ◎熱でつらそうな場合は解熱剤を使うか、頭部やわきの下などを冷やしましょう。
- ◎4日以上続く発熱を放置しないようにしましょう。
- ◎皮ふの表面から水分が出ていきますので、水分を多めに(少しずつこまめに)摂りましょう。食事は無理に食べさせる必要はありません。
- ◎寒がっていないければ、熱がある時は厚着や布団をたくさんかけることは控えましょう。

頭が痛い



関連項目

- 熱が出た
- めまいがする
- けいれん／反応が悪い
- 吐いた／血を吐いた
- 転倒／打撲／ねんざ

- 身動きできないほど激しい頭痛
- 意識状態(呼びかけへの反応)が悪い
- 手足が動かない
- けいれんしている
- しゃべりにくい
- 失禁している

いいえ

はい
(ひとつでも)

救急車を呼ぶ 119番
通報!!

- だんだん悪くなる頭痛
- 水分が摂れない
- 人生最大の頭痛
- 高熱を伴う強い頭痛
- 頭を打った後、運動した後、運動中の強い頭痛
- ぐったりしている
- 初めての強い頭痛
- 何回も吐く
- 不完全燃焼かも
- 目の見え方がおかしい
- 耳の強い痛み／耳だれ
- 急激に悪くなる頭痛
- 頭痛で目が覚めた

いいえ

はい
(ひとつでも)

すぐに時間外受診

- それほどひどくはない頭痛
- 前から同じようにある頭痛
- 水分・食事は摂れている
- 元気がある

はい

翌時間内受診

すぐに受診した方がよい場合に考えられる病気

子供 細菌性髄膜炎、脳腫瘍など

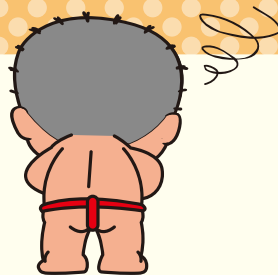
大人 くも膜下出血、脳内出血、脳膿瘍、脳腫瘍、急性緑内障発作、硬膜下／硬膜外血腫、熱中症など

受診を待つ間にできること

◎頭をむやみに動かさず、安静を保ちましょう。

◎今まで頭痛を経験している人でも、いつもと違う頭痛や今までで一番強い痛みの場合は早めに医療機関を受診するようにしましょう。

めまいが する



関連項目

- 熱が出た
- 頭が痛い
- けいれん／反応が悪い
- 吐いた／血を吐いた
- 転倒／打撲／ねんざ

- 身動きできないほど激しい頭痛
- 意識状態(呼びかけへの反応)が悪い
- 手足が動かない
- まっすぐ歩けない
- けいれんしている
- しゃべりにくい
- 失禁している

いいえ

はい

(ひとつでも)

救急車を呼ぶ 119番
通報!!

- 初めてのめまい
- だんだん悪くなるめまい
- 頭を打った後のめまい
- 38℃以上の高熱がある
- ひどく顔色が悪い
- ぐったりしている
- 急に耳鳴りがする
- 水分が摂れない
- 聞こえ方がおかしい
- 何回も吐く
- 強い頭痛

いいえ

はい

(ひとつでも)

すぐに時間外受診

- それほどひどくはないめまい
- 前から同じようにあるめまい
- 水分・食事は摂れている
- 元気がある

はい

翌時間内受診

すぐに受診した方がよい場合に考えられる病気

子供 脳炎、脳腫瘍、てんかんなど

大人 小脳出血、小脳梗塞、脳膿瘍、脳腫瘍など

受診を待つ間にできること

- ◎めまいで大変な時は、頭の方向や位置をあまり変えずに安静にしましょう。
- ◎疲労やストレスがめまいの原因になることがあります。十分に休息をとりましょう。
- ◎今までめまいを経験している人でも、いつもと違うめまいや今までで一番強いめまいの場合は早めに医療機関を受診するようにしましょう。

けいれん 反応が悪い



関連項目

- 熱が出た
- 頭が痛い
- めまいがする
- 吐いた／血を吐いた
- 転倒／打撲／ねんざ

- 5分以上けいれんして、呼びかけへの反応がない
- ひどく顔色が悪い
- 呼吸ができていない
- 何回も続けてけいれんする
- 頭を打った後のけいれん
- けいれん後も手足が動かない

いいえ

はい

(ひとつでも)

救急車を呼ぶ 119番
通報!!

- 5分以内のけいれんだが反応がなかった
- 呼吸が苦しい
- 肝臓や腎臓が悪いといわれている
- 熱がないのにけいれんした
- 大人で初めてのけいれん
- いつもと様子が違う
- 糖尿病でかかっている
- 何回も吐く
- 生後6ヶ月未満

いいえ

はい

(ひとつでも)

すぐに時間外受診

- 熱が上がるときに寒気を伴ってふるえているが、呼びかけへの反応は良い

はい

翌時間内受診

すぐに受診した方がよい場合に考えられる病気

子供 細菌性髄膜炎、脳腫瘍、外傷性脳内出血、てんかん発作、熱中症など

大人 くも膜下出血、脳内出血、脳梗塞、脳膿瘍、脳腫瘍、硬膜下／硬膜外血腫、高血糖性昏睡、低血糖発作、熱中症など

受診を待つ間にできること

- ◎けいれんしている時に強く叩いたりしてはいけません。静かに寝かせましょう。
- ◎口の中に指や物をかませないようにしましょう。
- ◎口の中に吐いたものがたまっている時は、横向きに寝た状態で下を向かせて出しましょう。
- ◎衣服がきついようであればボタンをはずすなどして楽にしましょう。

せき 息苦しい



関連項目

- 熱が出た
- 胸・背中が痛い
- 誤って飲み込んだ／むせた

- 動くことができない
- 呼吸ができていない
- ひどく顔色が悪い
- 意識状態(呼びかけへの反応)が悪い

いいえ

はい

(ひとつでも)

救急車を呼ぶ 119番
通報!!

- ヒューヒューゼーゼーと響く呼吸で苦しそう
- ひどくむせこんでしまってから呼吸の調子がおかしい
- 息を吸う時に胸や首の付け根がへこむ
- 眠れないほどせきが出る
- 息がつらくて横になれない
- 声が出ない・聞こえない
- 何か異物を飲み込んでしまった
- 赤い血がせきとともに出る
- 獣の鳴き声のようなせきをしている
- 肩で息をしている

いいえ

はい

(ひとつでも)

すぐに時間外受診

- せきは出るが元気にしている
- せきは出るが息苦しくない
- 夜眠れている
- 水分や食事が摂れている

はい

翌時間内受診

すぐに受診した方がよい場合に考えられる病気

子供 重症肺炎、気管支ぜんそく発作、気胸など

大人 重症肺炎、心不全、急性心筋梗塞、気管支ぜんそく発作、気胸など

受診を待つ間にできること

- ◎空気が乾燥している場合は加湿するとよいです。加湿器や、湯沸し、洗濯干しで加湿しましょう。
- ◎ほこりやペットの毛、たばこの煙などもせきの原因となります。
- ◎息が苦しい時には無理に横にならず、座るか上半身を高くしましょう。

吐いた 血を吐いた

関連項目

- 熱が出た
- おなかが痛い
- 転倒／打撲／ねんざ
- 頭が痛い
- けいれん／反応が悪い
- めまいがする
- 下りをした／おしりから血が出た

- 10回以上繰り返し吐いている
- 意識状態(呼びかけへの反応)が悪い
- 身動きできないほど激しい頭痛、腹痛、胸痛
- けいれんしている
- 大量の血(赤～黒)を吐く
- 頭を打った後に吐いた

いいえ

はい
(ひとつでも)

救急車を呼ぶ 119番
通報!!

- 水分が摂れない(摂ってもすぐに吐く)
- 吐いたものに血(赤～黒)が混じっている
- 尿が半日間全然出ない
- 38℃以上の高熱がある
- おなかがパンパンに張っている
- 同じものを食べた人が同じ症状
- 血をサラサラにする薬を飲んでいる
- 真っ黒な便が出る
- 血の混じった便が出る
- ぐったりしている
- 糖尿病でかかっている
- 目の見え方がおかしい
- 立ちくらみがする



いいえ

はい
(ひとつでも)

すぐに時間外受診

- 少しずつ水分がとれている
- 尿が出ている
- 比較的元気

はい

翌時間内受診

すぐに受診した方がよい場合に考えられる病気

子供 細菌性髄膜炎・脳炎、重度脱水症、食中毒など

大人 くも膜下出血、脳内出血、脳膿瘍、脳腫瘍、急性緑内障発作、硬膜下／硬膜外血腫、腸閉塞、腸捻転、胃／十二指腸潰瘍、食道静脈瘤破裂、食中毒、肺結核、急性心筋梗塞、熱中症など

受診を待つ間にできること

- ◎水分を補給しましょう。一気に飲むと吐きやすいので、少しずつ何度も分けて飲みましょう。食事は無理に摂らないようにしましょう。
- ◎補給する水分は、糖分とイオン成分の入ったものがよいでしょう。(ただし、普通のイオン飲料水の中には濃度の濃いものがあるので注意)点滴と同じ成分の飲料水が市販されており、理想的な水分補給ができます。
- ◎吐く可能性が高い時は、あお向けではなく横向きに寝かせましょう。吐いたものをのどに詰まらせる可能性があります。
- ◎口の中に吐いたものがたまっている時は、横向きに寝た状態で下を向かせて出しましょう。
- ◎吐いたものの処理は手袋などで防護しながら行い、処理後はよく手を洗いましょう。

下りをした おしりから 血が出た



関連項目

- 熱が出た
- 吐いた／血を吐いた
- おなかが痛い

- 動けないほど体がだるい
- 水分が摂れない
- 尿が半日以上出ていない
- 大量の血が出た
- 38℃以上の高熱がある
- 乳児・幼児のイチゴジャム状の血便
- 強い腹痛
- 何回も吐く
- 同じものを食べた人が同じ症状
- 海外旅行後

いいえ

はい
(ひとつでも)

すぐに時間外受診

- 水分は摂れている
- 少量の血・血便
- 尿が出ている
- 元気がある
- 機嫌が良い

はい

翌時間内受診

すぐに受診した方がよい場合に考えられる病気

- 子供 腸重積、重度脱水症、食中毒など
- 大人 虚血性腸炎、胃／十二指腸潰瘍、食中毒など

memo.....

.....

.....

.....

.....

.....

.....

.....

受診を待つ間にできること

- ◎下りをしている時は、柑橘系、脂肪の多いもの、極端に熱いもの／冷たいものは控えましょう。消化の良いおかゆなどを中心に摂りましょう。
- ◎おしりから血が出ている時は、足を高くして安静にしましょう。
- ◎汚物の処理は手袋などで防護しながら行い、処理後はよく手を洗いましょう。

おなかが痛い



関連項目

- 熱が出た
- 吐いた／血を吐いた
- 下りをした／おしりから血が出た
- 転倒／打撲／ねんざ
- 皮ふのブツブツ・異常／虫刺され

- 身動きできないほど激しい腹痛
- 意識状態(呼びかけへの反応)が悪い
- ひどく顔色が悪い
- 急におなかがパンパンに張る
- 冷や汗をかいてひどく苦しそう
- 大量の血(赤～黒)を吐く

いいえ

はい

(ひとつでも)

救急車を呼ぶ 119番通報!!

- だんだん悪くなる腹痛
- 6時間以上続く腹痛
- おなかが板のように硬い
- おなかに触るだけで痛がる
- 皮ふにブツブツが出ている
- 尿がいつもと違う(色、回数)
- 痛みの場所が移動する
- 便全体が赤い／黒い
- 膣から出血している
- 陰部がはれている
- 血を少量吐いた
- 不機嫌が続く
- 水分が摂れない
- 38℃以上の高熱
- ぐったりしている

いいえ

はい

(ひとつでも)

すぐに時間外受診

- それほどひどくはない腹痛
- 前から同じようにある腹痛
- 排便で軽快した

はい

翌時間内受診

すぐに受診した方がよい場合に考えられる病気

子供 腸重積、ヘルニア嵌頓、急性虫垂炎、精巣捻転、卵巣囊腫茎捻転など

大人 急性心筋梗塞、狭心症、大動脈解離、大動脈瘤破裂、胃／十二指腸潰瘍、腸閉塞、腸捻転、虚血性腸炎、急性胆嚢炎／胆管炎、胆石発作、急性虫垂炎、带状疱疹、子宮外妊娠、卵巣囊腫茎捻転など

受診を待つ間にできること

- ◎痛みがつかなくて食べにくい時には無理に食べず、水分を補給するにとどめましょう。
- ◎痛みの場所と原因の場所が違う場合もあります。気になる時は医療機関に相談しましょう。

胸・背中が痛い



関連項目

- 熱が出た
- せき／息苦しい
- 吐いた／血を吐いた
- 転倒／打撲／ねんざ
- 皮ふのブツブツ・異常／虫刺され

- 身動きできないほど激しい痛み
- 意識状態(呼びかけへの反応)が悪い
- ひどく顔色が悪い
- 呼吸が苦しい
- 冷や汗をかいてひどく苦しそう
- 大量の血(赤～黒)を吐く

いいえ

はい
(ひとつでも)

救急車を呼ぶ 119番通報!!

- だんだん悪くなる痛み
- 皮ふにブツブツが出ている
- 痛みの場所が移動する
- 足がはれて息切れがする
- 誘因のない急な肩こり
- 便全体が赤い／黒い
- 不機嫌が続く
- せきが止まらない
- 血を少量吐いた
- 突然の強い痛み
- 水分が摂れない
- 38℃以上の高熱
- ぐったりしている

いいえ

はい
(ひとつでも)

すぐに時間外受診

- それほどひどくはない痛み
- 前から同じようにある痛み

はい

翌時間内受診

すぐに受診した方がよい場合に考えられる病気

- 子供** 気胸、胸膜炎など
- 大人** 急性心筋梗塞、狭心症、大動脈解離、気胸、腎盂腎炎、急性膀胱炎、带状疱疹など

memo.....
.....
.....

受診を待つ間にできること

- ◎痛みがつかなくて食べにくい時には無理に食べず、水分を補給するにとどめましょう。
- ◎痛みの場所と原因の場所が違う場合もあります。気になる時は医療機関に相談しましょう。
- ◎痛みが引き起こされるような動作は避けましょう。

腰が痛い



関連項目

- 熱が出た
- 転倒／打撲／ねんざ
- 皮ふのブツブツ・異常／虫刺され

- 身動きできないほど激しい腰痛
- 意識状態(呼びかけへの反応)が悪い
- ひどく顔色が悪い
- 急におなかがパンパンに張る
- 冷や汗をかいてひどく苦しそう

いいえ

はい

(ひとつでも)

救急車を呼ぶ 119番通報!!

- だんだん悪くなる腰痛
- 皮ふにブツブツが出ている
- 尿がいつもと違う(色、回数)
- 痛みの場所が移動する
- 足に力が入らない
- 足が急にしびれる
- 尿や便が出せない
- 陰部がはれている
- 不機嫌が続く
- 水分が摂れない
- 38℃以上の高熱
- ぐったりしている

いいえ

はい

(ひとつでも)

すぐに時間外受診

- それほどひどくはない腰痛
- 前から同じようにある腰痛
- 重いものを持った時に急に痛くなったが身動きはできる

はい

翌時間内受診

すぐに受診した方がよい場合に考えられる病気

子供 腎盂腎炎など

大人 大動脈解離、大動脈瘤破裂、腎盂腎炎、急性膀胱炎、带状疱疹など

受診を待つ間にできること

- ◎痛みの場所と原因の場所が違う場合もあります。気になる時は医療機関に相談しましょう。
- ◎痛みが引き起こされるような動作は避けましょう。

傷/ケガ



関連項目

- 熱が出た
- けいれん/反応が悪い

- 意識状態(呼びかけへの反応)が悪い
- ひどく顔色が悪い

いいえ

はい
(ひとつでも)

救急車を呼ぶ 119番
通報!!

- 10分圧迫しても止まらない出血
- 動物やヒトにかまれた
- 5mm以上の深い傷
- ひどくはれている
- サビのついたものでケガした
- 微熱や高熱がある
- ひどく汚れや泥のついたケガ
- 泣き止まない
- しびれがある

いいえ

はい
(ひとつでも)

すぐに時間外受診

- 圧迫で血が止まる浅い傷
- ケガをした後も普段とかわりがなく元気

はい

翌時間内受診

すぐに受診した方がよい場合に考えられる病気

- 子供 出血性ショック、敗血症など
- 大人 出血性ショック、敗血症など

受診を待つ間にできること

- ◎傷は流水でよく洗いましょう。傷口に異物が残らないようにしましょう。
- ◎血が出ている場合、清潔なガーゼなどを傷の上に対して圧迫します。できれば傷口を心臓より高くしましょう。
- ◎血の出やすいケガをした日は、お酒やお風呂はやめましょう。
- ◎傷口の乾燥は傷の治りを遅くします。医療機関にご相談ください。
- ◎鼻血が出る時は、小鼻を両側から強く10分間圧迫します。首の後ろは叩かず、少しうつむいて安静にしましょう。それでも止まらない場合は、医療機関にご相談ください。
- ◎ガラスやクギ、トゲなどが深く刺さっている時は、無理に抜かずにそのまま診察を受けましょう。
- ◎動物にかまれた場合、一度は診察を受けましょう。

やけど



関連項目

- 熱が出た
- けいれん／反応が悪い

- 体の3割以上のやけど
- 意識状態(呼びかけへの反応)が悪い
- 呼吸の様子がおかしい
- ひどく顔色が悪い

いいえ

はい

(ひとつでも)

救急車を呼ぶ 119番
通報!!

- 顔面・陰部・手のひらのやけど
- 手のひらよりも大きい範囲のやけど
- 水ぶくれや白い・黒いやけど
- 微熱や高熱がある
- ひどく汚れのついたやけど
- 泣き止まない

いいえ

はい

(ひとつでも)

すぐに時間外受診

- 赤くなるだけの痛みの少ないやけど
- やけどをした後も普段とかわりがなく元気

はい

翌時間内受診

すぐに受診した方がよい場合に考えられる病気

子供 気道熱傷、Ⅱ～Ⅲ°熱傷など

大人 気道熱傷、Ⅱ～Ⅲ°熱傷など

memo.....
.....
.....
.....
.....

受診を待つ間にできること

- ◎やけどは十分に冷やしましょう。赤ちゃんの場合、体温の下がり過ぎには注意しましょう。
- ◎服の上からやけどをした時は、服を脱がせずにそのまま冷やしましょう。
- ◎やけどの水ぶくれはつぶさずそのまま診察を受けましょう。

転倒/打撲 ねんざ



関連項目

- 熱が出た
- けいれん／反応が悪い
- 吐いた／血を吐いた
- おなか・胸・背中・腰が痛い

- 身動きできないほど激しい痛み
- 呼吸の様子がおかしい
- 意識状態(呼びかけへの反応)が悪い
- 手足が動かない
- 頭を打った後に吐いた
- けいれんしている
- 失禁している
- ひどく顔色が悪い
- 急におなかがパンパンに張る

いいえ

はい
(ひとつでも)

救急車を呼ぶ 119番
通報!!

- 明らかな体の変形がある
- すぐに泣かずに様子がおかしい
- 倒れた時のことを覚えていない
- 身長の2倍以上の高さから落ちた
- 微熱や高熱がある
- しびれがある
- 泣き止まない
- ひどくはれている

いいえ

はい
(ひとつでも)

すぐに時間外受診

- 転倒・打撲・ねんざをした後も
普段とかわりがなく元気

はい

翌時間内受診

すぐに受診した方がよい場合に考えられる病気

子供 外傷性脳内出血、気胸、出血性ショック、内臓破裂など

大人 外傷性脳内出血、硬膜下／硬膜外血腫、気胸、出血性ショック、内臓破裂など

受診を待つ間にできること

- ◎頭を打った日は、お酒やお風呂はやめましょう。
- ◎痛むところは安静にしましょう。
- ◎はれて痛みがひどい時は、患部を冷やしましょう。
- ◎鼻血が出る時は、小鼻を両側から強く10分間圧迫します。首の後ろは叩かず、少しうつむいて安静にしましょう。それでも止まらない場合は、医療機関にご相談ください。

誤って 飲み込んだ むせた



関連項目

- 熱が出た
- せき／息苦しい
- 吐いた／血を吐いた

- 動くことができない
- 呼吸ができていない
- ひどく顔色が悪い
- 意識状態(呼びかけへの反応)が悪い

いいえ

はい

(ひとつでも)

救急車を呼ぶ 119番
通報!!

- ヒューヒューゼーゼーと響く呼吸で苦しそう
- ひどくむせこんでしまってから呼吸の調子がおかしい
- 肩で息をしている
- 息を吸う時に胸や首の付け根がへこむ
- 微熱や高熱がある
- 飲み込んだ異物が、【灰皿の水・1本以上のタバコ・電池・殺虫防虫剤・漂白剤・灯油・針やくぎなどのとがったもの】である
- 何回も吐く
- いつもと様子が違う

いいえ

はい

(ひとつでも)

すぐに時間外受診

- 息苦しくなく元気になっている
- 飲み込んだ異物は、【石けん・化粧水・プラスチック・紙・ビニール・クレヨン・硬貨・ごく少量のタバコ】である

はい

翌時間内受診

すぐに受診した方がよい場合に考えられる病気

子供 薬物中毒、異物窒息など

大人 誤嚥性肺炎、薬物中毒、異物窒息など

受診を待つ間にできること

◎目にアルカリ洗剤が入ったらすぐに受診しましょう。

◎灯油やガソリン、ベンジンを飲み込んだ場合は、吐かせずにすぐに病院を受診しましょう。

◎漂白剤、トイレや風呂の強酸性洗剤を飲み込んだ場合は、吐かせずに牛乳や卵白を飲ませ、早めに診察を受けましょう。

◎タバコを2cm以上食べた場合や灰皿の水を飲み込んだ場合は、できるだけ吐かせ、早めに診察を受けましょう。

◎気管やのどに異物が入った場合、頭を下にして背中を強めに叩くか、背中から抱え込むようにして組んだ両手でみぞおちを強く圧迫します。

◎受診する時は、飲み込んだものと同じものを持参しましょう。

◎タバコや薬品を飲み込んだ時は、こちらも参考にしましょう。

・中毒110番・・・☎072-727-2499 (24時間365日対応)

・タバコ誤飲専用電話・・・☎072-726-9922

(24時間365日テープによる情報提供)

皮ふの ブツブツ・異常 虫刺され



関連項目

- 熱が出た
- けいれん／反応が悪い
- せき／息苦しい

- 意識状態(呼びかけへの反応)が悪い
- 声がかすれてきた
- ひどく顔色が悪い
- 動くことができない
- 呼吸ができていない
- 以前刺されてひどい目にあったハチにまた刺された
- 急なじんましんで、呼吸が苦しい／顔がはれる／せきが急に出て止まらない

いいえ

はい
(ひとつでも)

救急車を呼ぶ 119番
通報!!

- ヒューヒューゼーゼーと響く呼吸で苦しそう
- 息を吸う時に胸や首の付け根がへこむ
- 顔や唇・体にみるみる広がってくるブツブツ
- 紫色のブツブツが急にたくさん出てきた
- じんましんがあって、のどが詰まる感じがする
- じんましんがあって、立ちくらみがする
- 肩で息をしている
- 痛みが強い
- 38℃以上の熱がある

いいえ

はい
(ひとつでも)

すぐに時間外受診

- 急に広がらずに体は元気
- すぐにおさまるブツブツ

はい

翌時間内受診

すぐに受診した方がよい場合に考えられる病気

子供 アナフィラキシーショック、喉頭浮腫など

大人 アナフィラキシーショック、帯状疱疹、出血傾向など

受診を待つ間にできること

◎かゆいブツブツを掻くとばい菌がつきやすくなったり、あとが残りやすくなったりしますので、できるだけ掻かないようにしましょう。

◎冷やすとかゆみは軽減します。

◎じんましんは、いろいろな形に広がる盛り上がったブツブツで、通常かゆみを伴います。

◎じんましんがあって急にいろいろな症状が出てくる時は、すぐに医療機関を受診しましょう。

こどもの救急便利帳

こどもの急な病気やけがで受診を迷ったら、このチャート以外に以下も参考にしてください

●小児救急電話相談 …… # 8 0 0 0

(または ☎ — —)

◆相談時間◆	◎土曜	:	~	:
◎平日	:	~	:	◎日祝
	:	~	:	

※番号や相談時間は地域によって異なりますので、担当部署にお問い合わせください。

●こどもの救急ホームページ …… <http://kodomo-qq.jp>

●県立柏原病院の小児科を守る会作成

・受診の目安チャート図 …… <http://mamorusyounika.com/joho.html>

いざ!に備えるかかりつけ記入帳

かかりつけのお医者さん【内科】

医療機関

電話番号

診 療 日

診療時間

memo

かかりつけのお医者さん【その他】

医療機関

電話番号

診 療 日

診療時間

memo

救急病院

医療機関

電話番号

診 療 日

診療時間

memo

その他の病院・診療所

医療機関

電話番号

診 療 日

診療時間

memo

緊急のときのためにメモしておきましょう